



## Les nouveautés de Windows 10 1809

Comme c'est le cas à chaque mise à jour importante de Windows 10, plusieurs améliorations sont apportées.

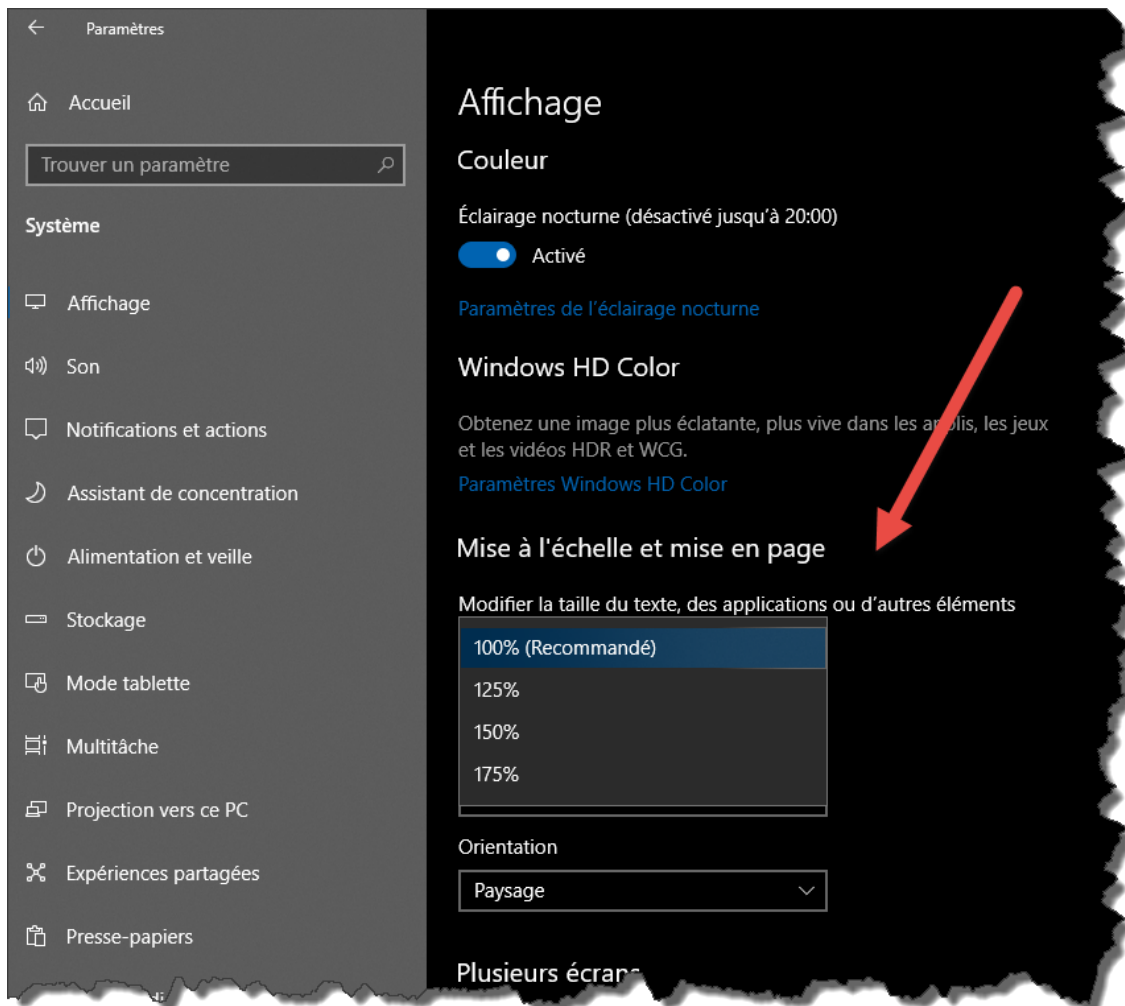
Il est assez difficile de toutes les énumérer mais voici les plus importantes.

# Les nouveautés dans les paramètres

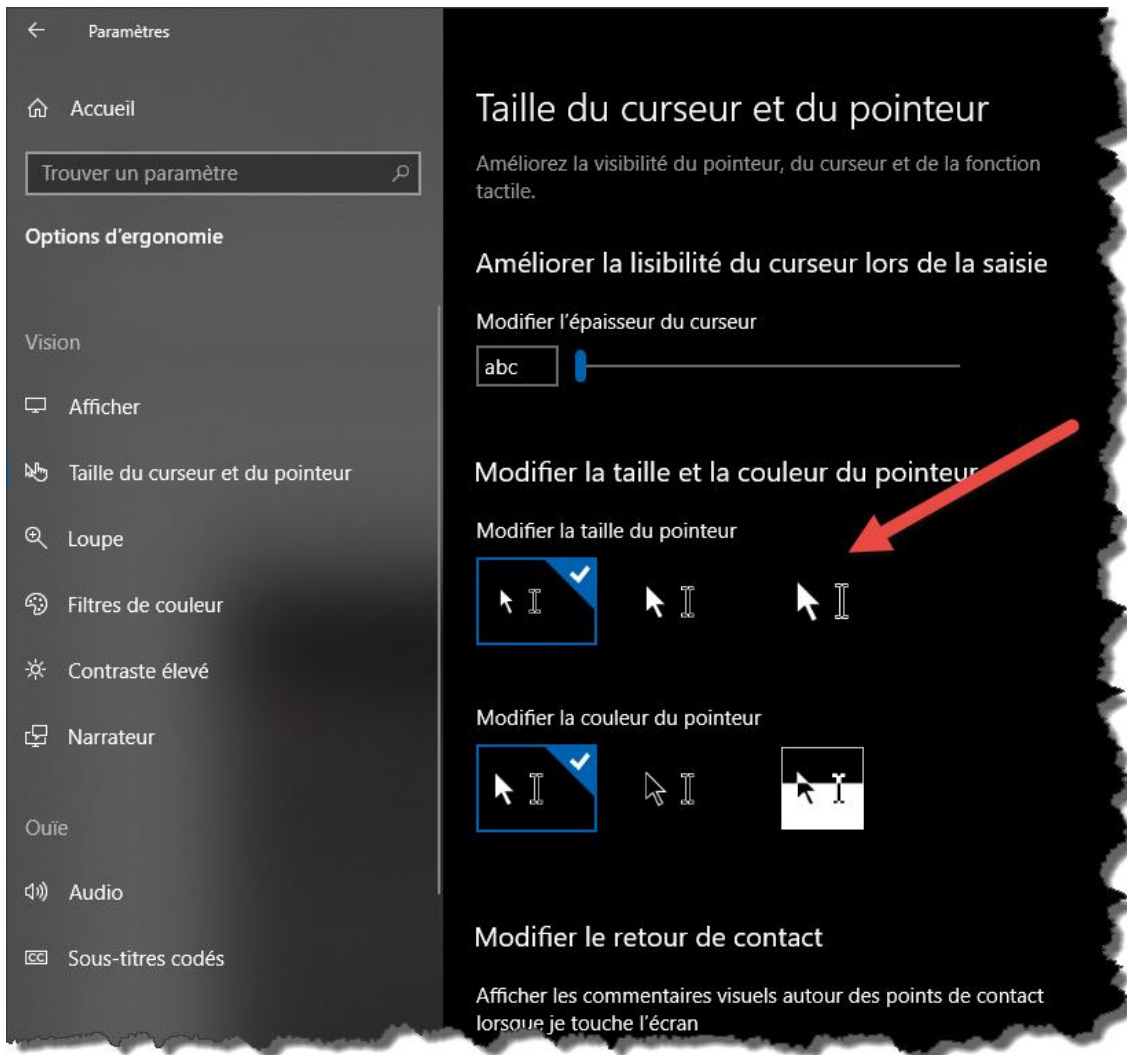
## Taille des polices de caractères

Il est à nouveau possible de changer la taille des polices sur Windows et notamment les agrandir sans perte de qualité. Cela inclut les applications Win32 ainsi que le menu Démarrer de Windows 10.

Pour changer la taille des polices : paramètres de Windows 10 > Système > Affichage



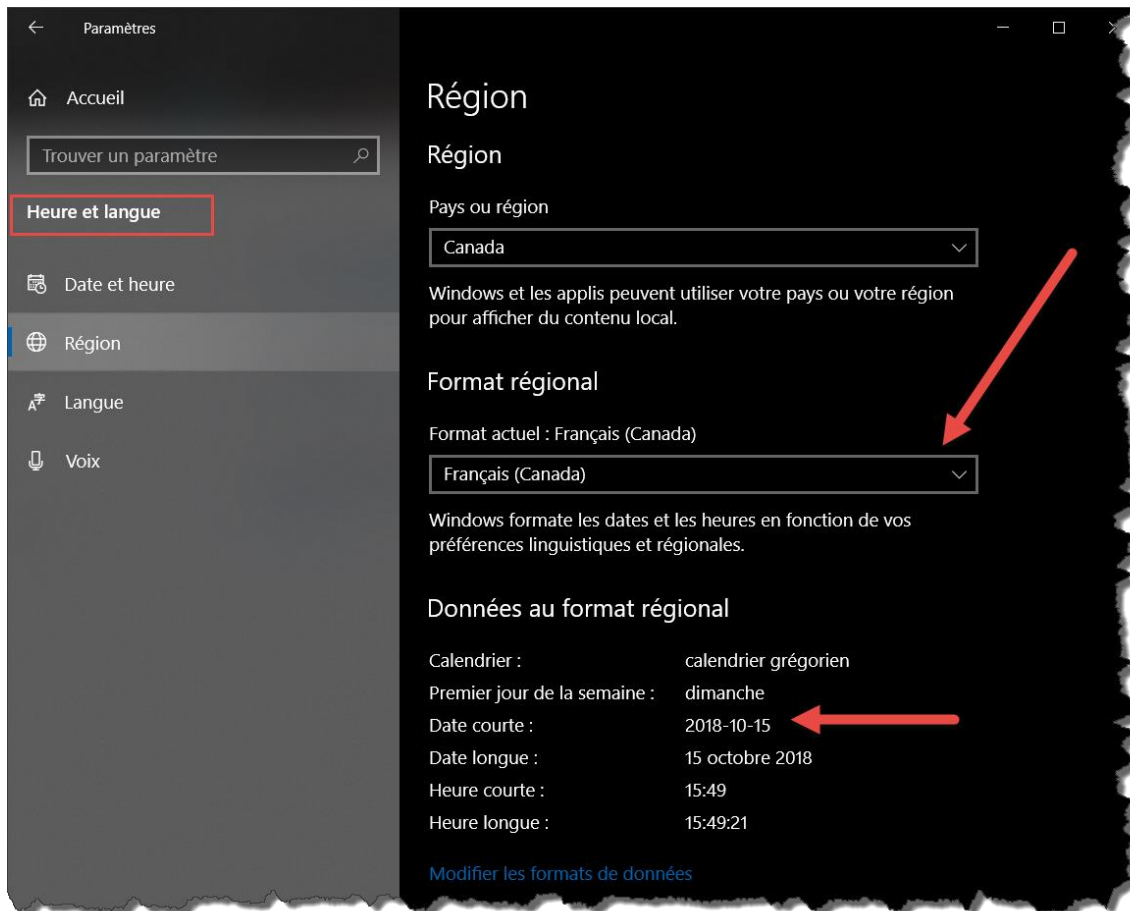
et surtout depuis les paramètres de Windows 10 > options d'ergonomie où vous pouvez aussi changer la taille du curseur de la souris.



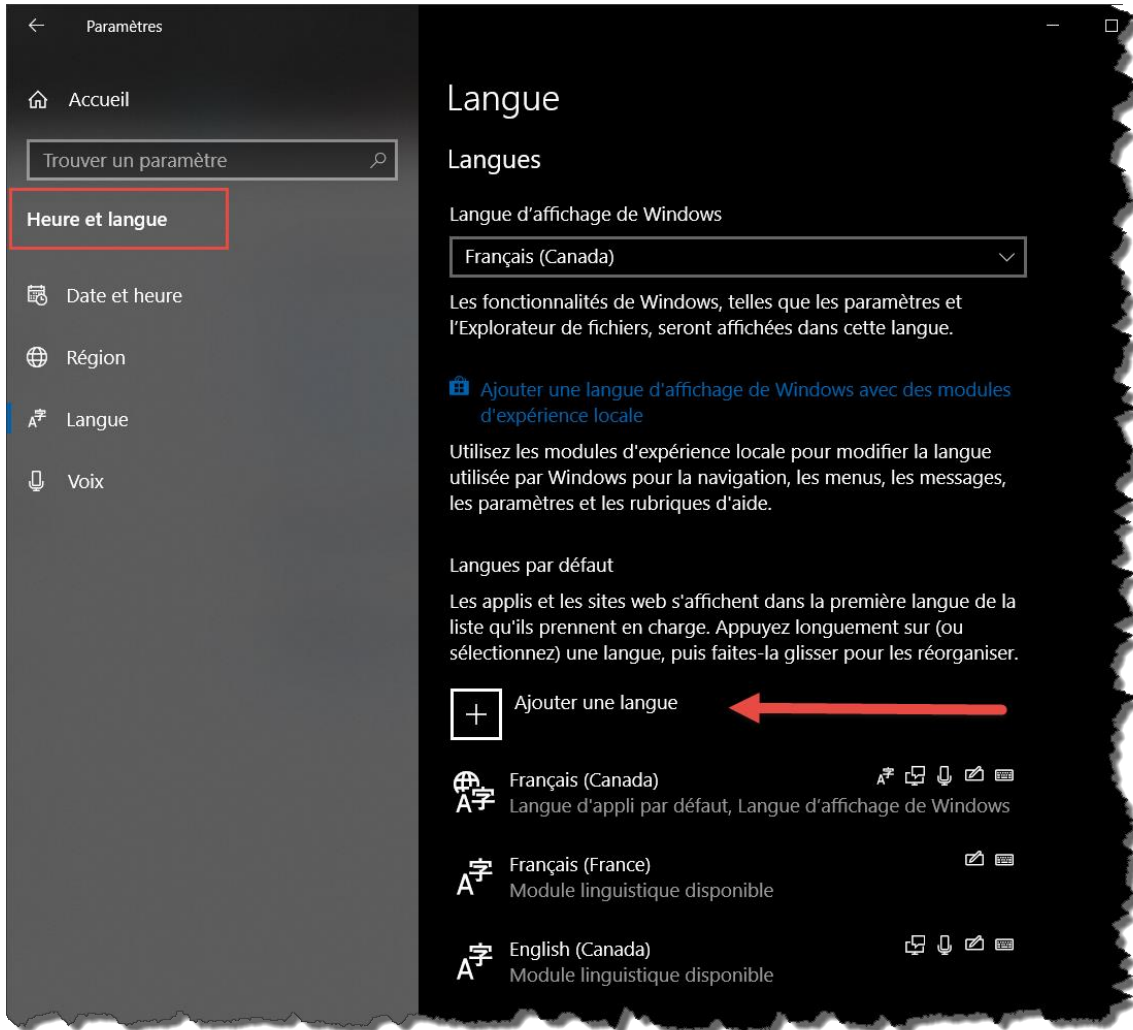
# Région et langue

Une page pour paramétrer les options régionales a été ajoutée depuis Paramètres Windows 10 > Heure et langue.

Auparavant ces paramètres de région étaient mélangés avec ceux des langues.



La page des langues a été revue, vous pouvez maintenant télécharger des langues d'affichage depuis le Windows Store de Windows 10.

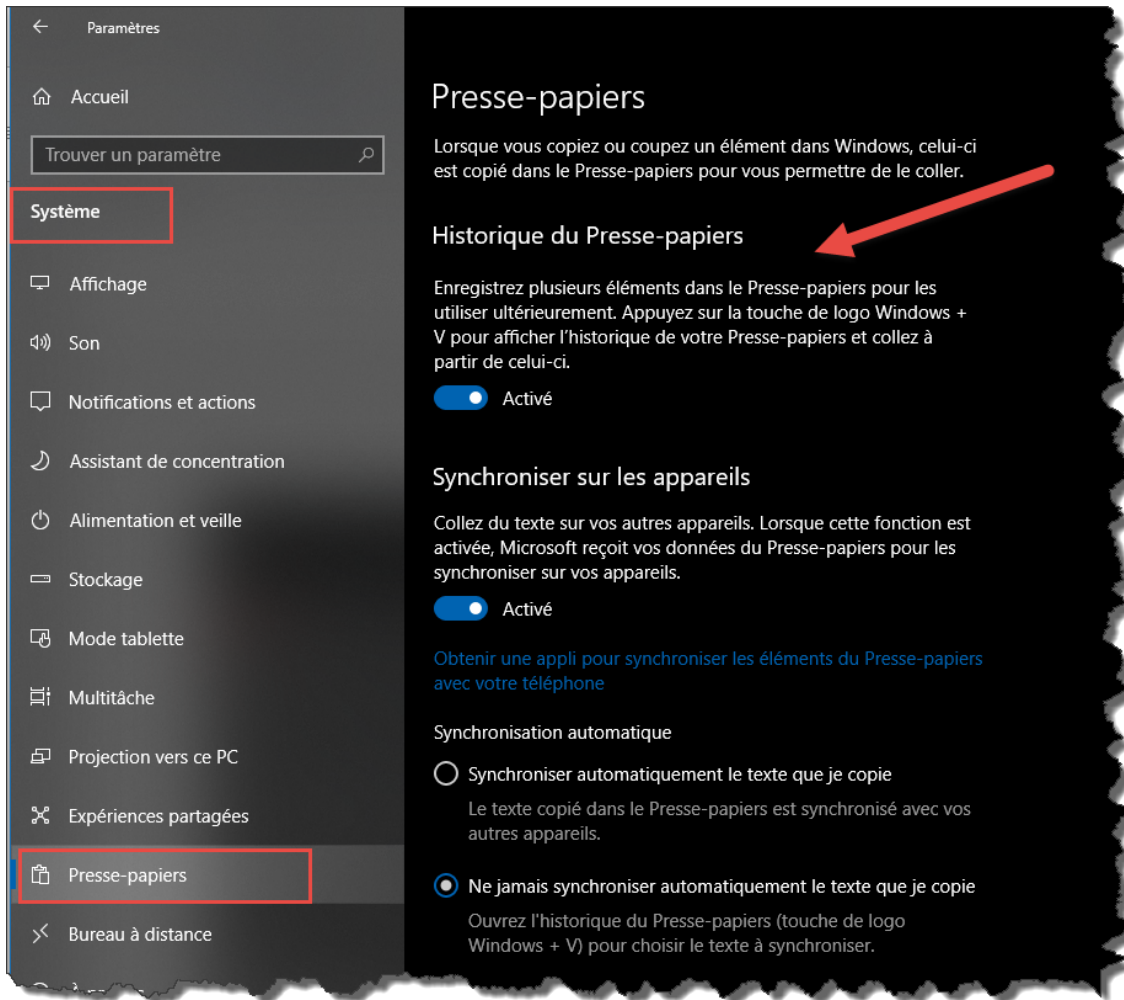


## Copier/coller et clavier swift

Le copier/coller a été amélioré avec l'ajout du « Cloud Copier/coller ».

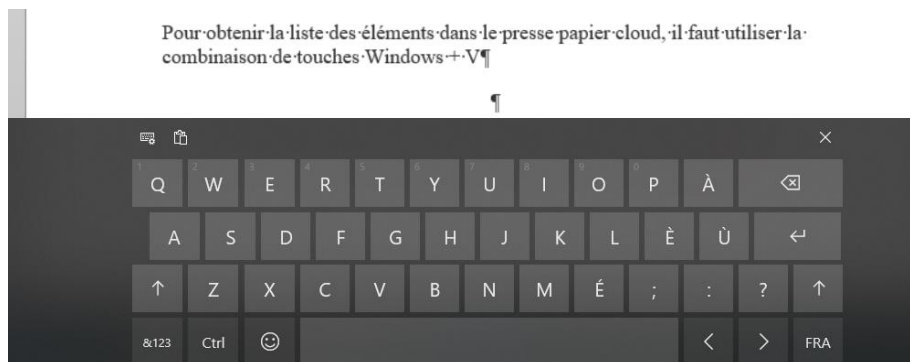
Le but est de pouvoir copier/coller à travers plusieurs appareils, le presse papier se trouve alors sur les serveurs Microsoft.

Un historique du presse papier est aussi disponible.



Pour obtenir la liste des éléments dans le presse papier cloud, il faut utiliser la combinaison de touches Windows + V

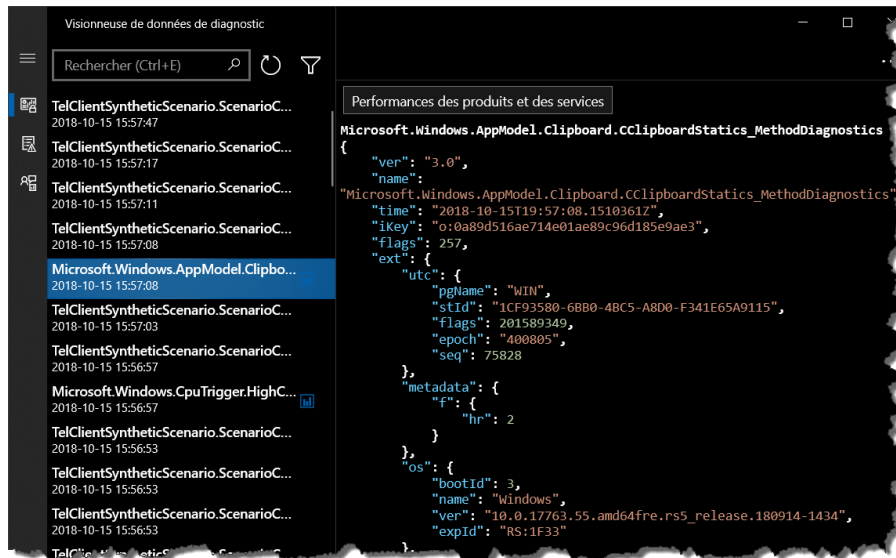
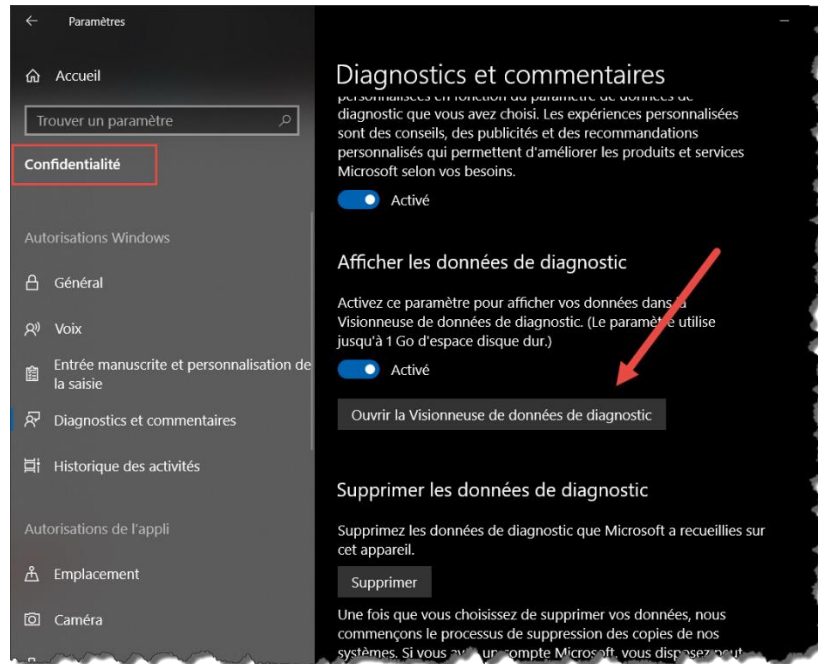
Le clavier virtuel a aussi été rénové pour apporter maintenant le swift.



La visionneuse de données statistiques

Toujours dans un souci de transparence, la mise à jour 1809 permet de connaître les données de statistiques recueillies par Windows 10.

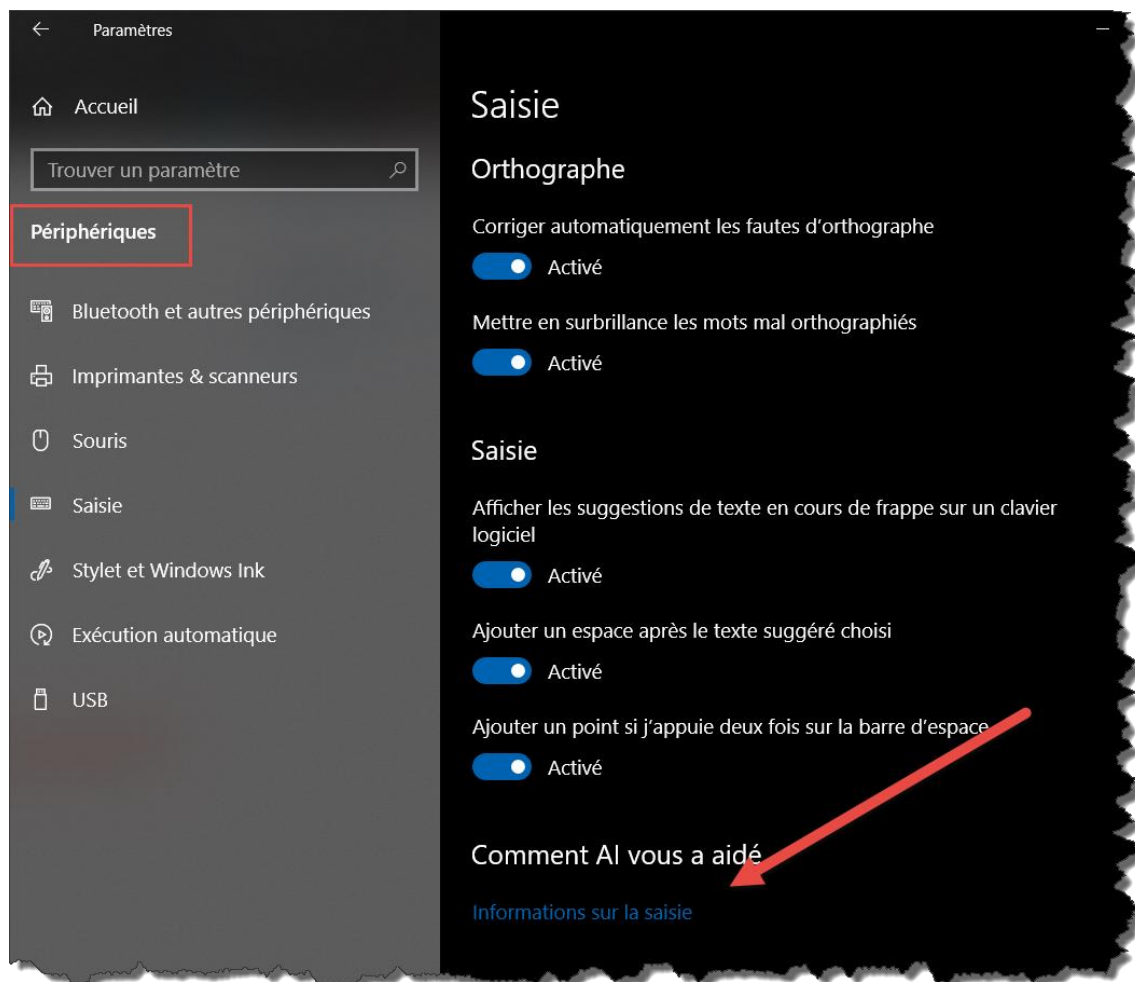
Depuis les paramètres de Windows 10 > Confidentialité et à gauche diagnostics et commentaires, le visionneuse de données statistiques peut être installé à travers Windows Store.



## Statistiques de saisie

Si vous utilisez le clavier logiciel sous Windows, il existe de nombreuses fonctionnalités intégrées à l'expérience de saisie qui exploitent l'intelligence artificielle pour vous aider à être plus efficace. Certains exemples incluent l'autocorrection de vos fautes d'orthographe, la prédiction du mot suivant que vous tapez, les suggestions de mots lorsque vous commencez à taper pour ne pas avoir à saisir le mot complet et le nombre de mots que vous avez tapés en balayant les lettres clavier logiciel.

Allez dans Paramètres > Périphériques > Saisie et cliquez sur le lien « Afficher les informations de frappe » pour les voir.





## 🏠 Informations sur la saisie

Informations sur la saisie

Activé

### Windows utilise l'intelligence artificielle pour vous aider lors de la frappe

Pour vous aider à gagner du temps et taper efficacement, Windows utilise l'IA pour tout faire, de la suggestion de mots à la correction automatique des fautes d'orthographe. Examinons les informations ci-dessous pour voir les dernières statistiques sur l'importance du rôle de l'IA pendant la frappe.

**Mots de saisie semi-automatique** 0

Lorsque vous commencez à taper, nous faisons des suggestions pour que vous puissiez terminer un mot rapidement.

**Mots suggérés** 0

Nous allons même deviner votre mot suivant avant que vous ne commenciez à le taper.

**Nombre de frappes économisées** 0

Avec les suggestions de texte et les mots glissés, vous gagnez du temps en évitant les frappes.

**Corrections orthographiques** 0

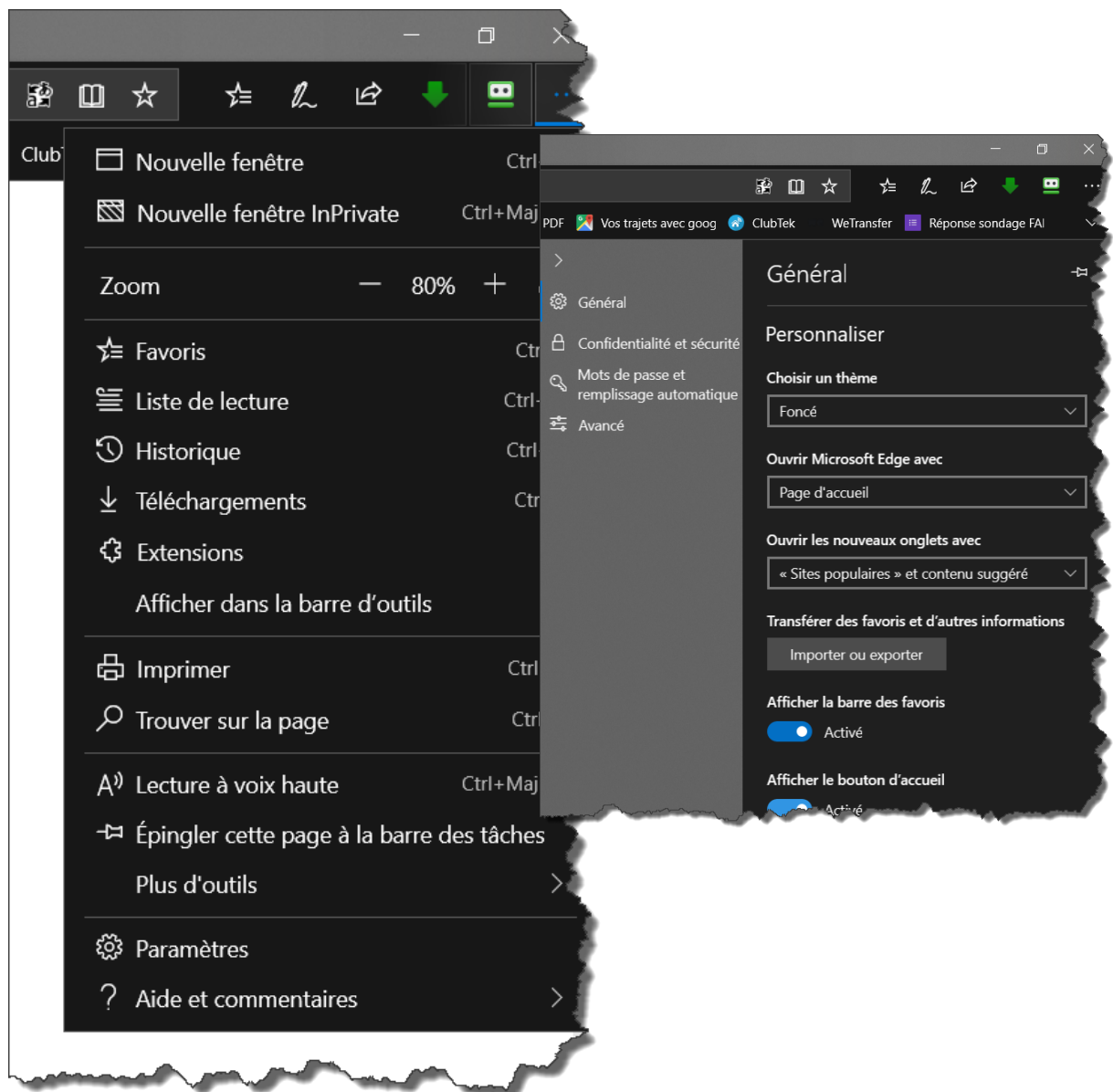
Nous faisons tous des fautes de frappe et nous sommes là pour vous aider à ce qu'elles ne soient pas inaperçues.

# Nouveautés dans les applications Windows 10 Edge

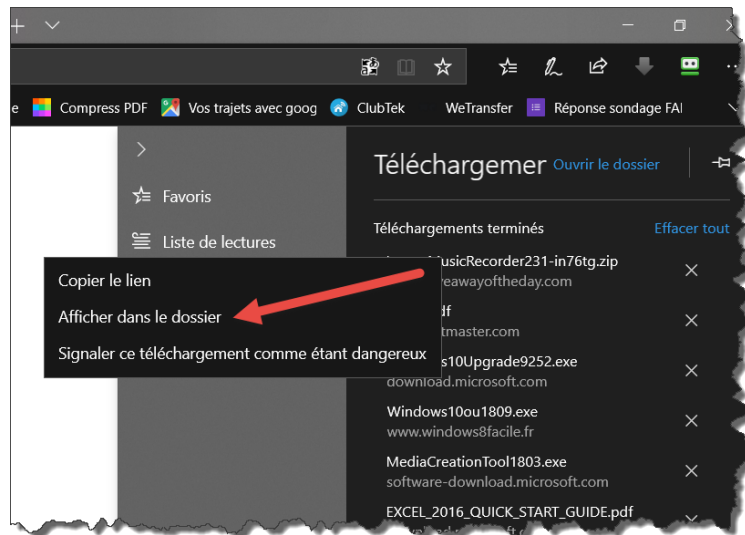
La présentation de Microsoft Edge a été revisitée pour s'harmoniser avec les autres navigateurs internet comme Firefox ou Chrome

Ainsi, le menu de Microsoft Edge est devenu assez identique à ses concurrents.

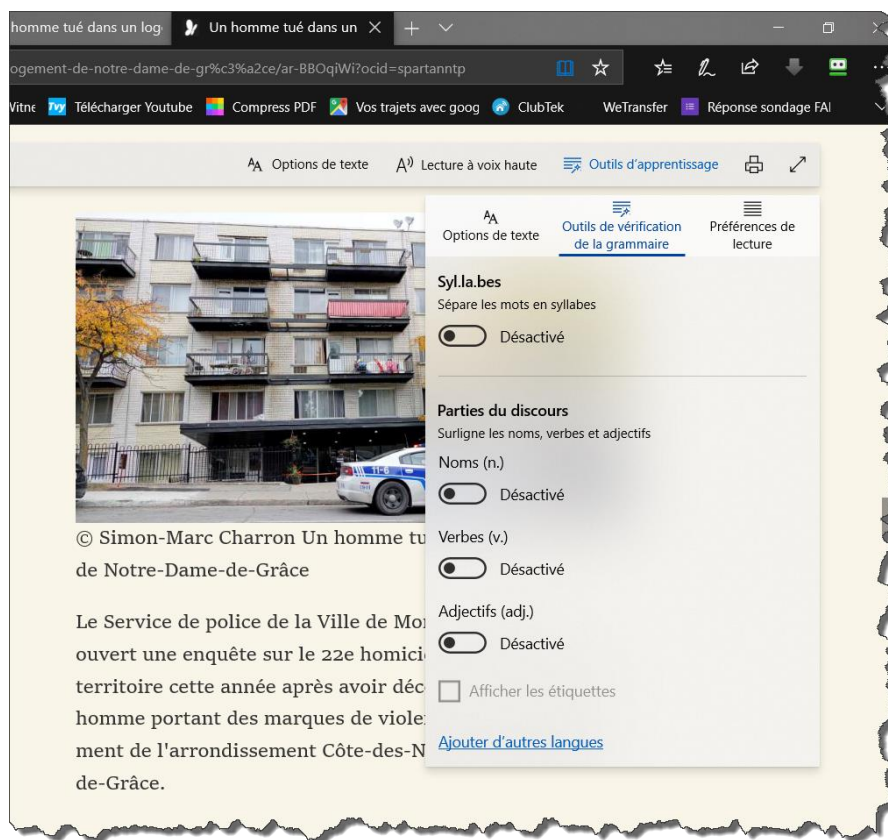
Le menu de Paramètres a aussi été revu avec des onglets par catégorie pour mieux s'y retrouver.



D'autre part, depuis les téléchargements il est maintenant possible d'ouvrir le dossier où sont contenus les fichiers.



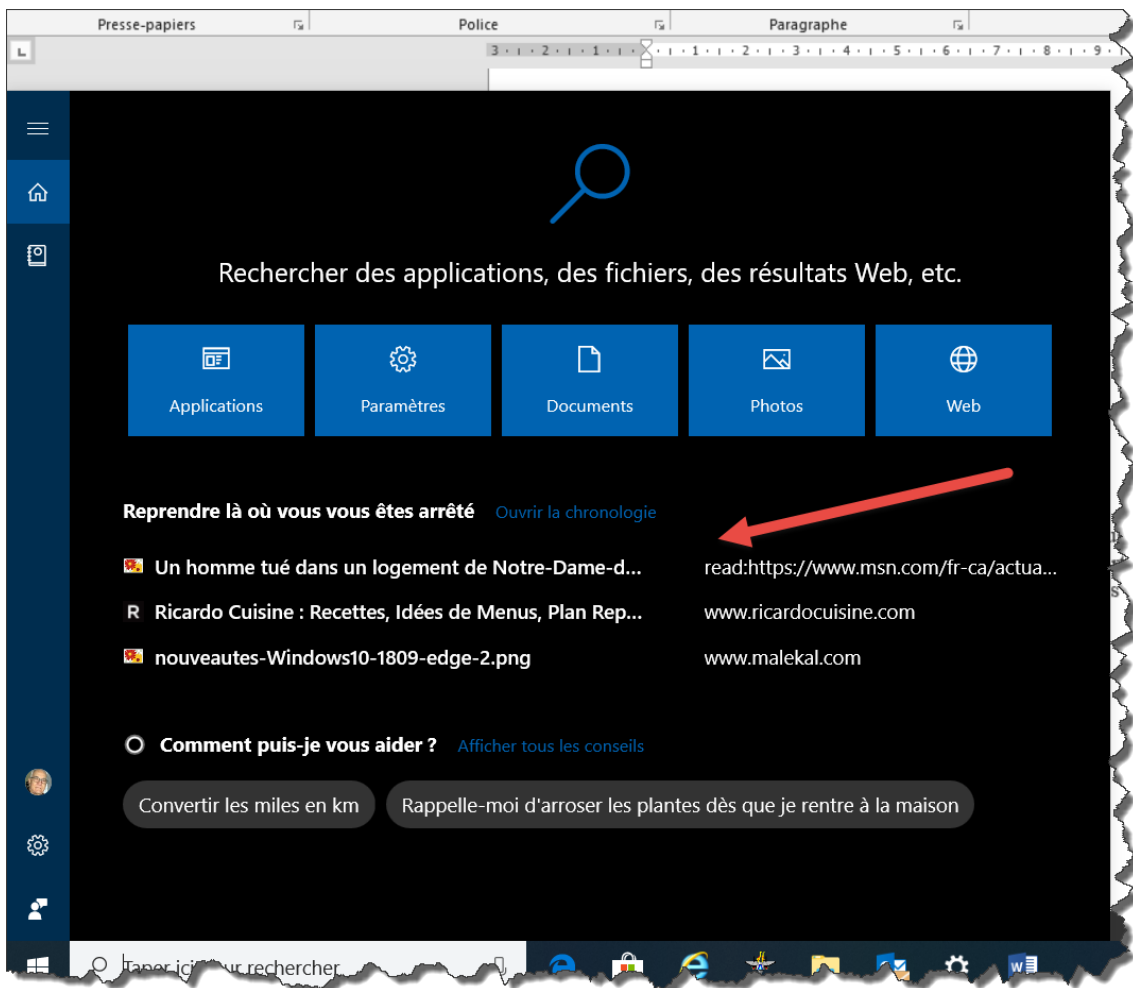
Le mode lecture de Microsoft Edge propose maintenant un dictionnaire pour la correction orthographique ou grammaire.



# Cortana

L'affichage des résultats de Cortana a été amélioré avec une meilleure réactivité.

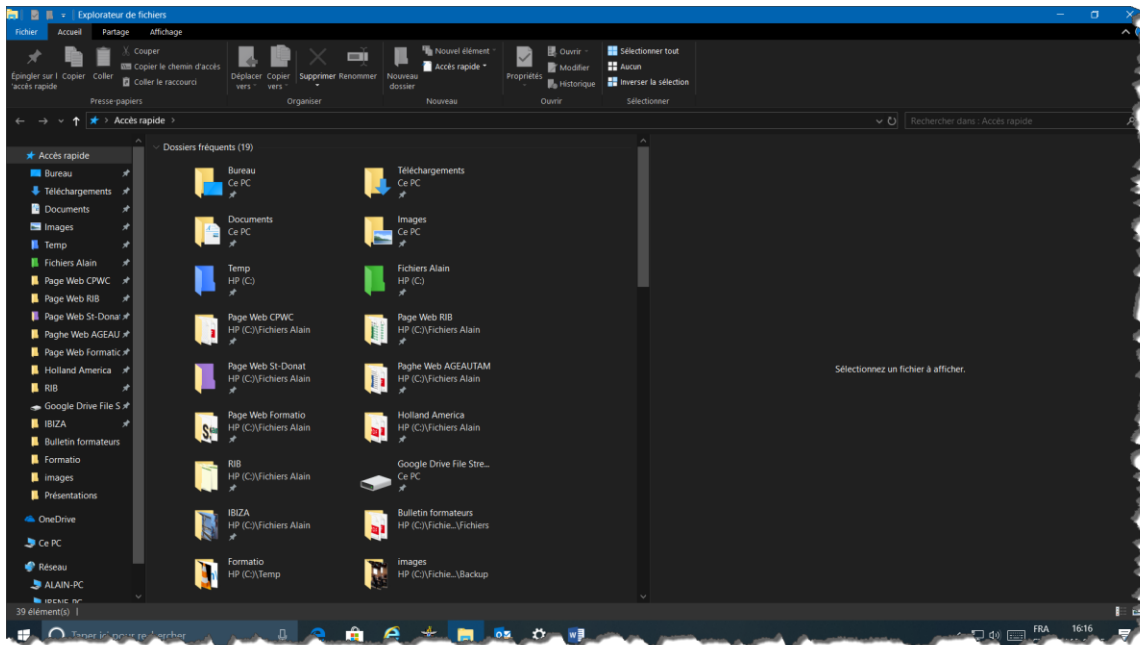
Les recherches Cortana donnent maintenant en résultat les derniers documents consultés afin de pouvoir retrouver plus facilement ces derniers.



# Explorateur de fichiers

Le mode sombre a été étendu à l'explorateur de fichiers de windows.

En effet, jusqu'ici certaines applications Win32 ne jouissaient pas du mode sombre, c'est maintenant corrigé à partir de la mise à jour 1809.



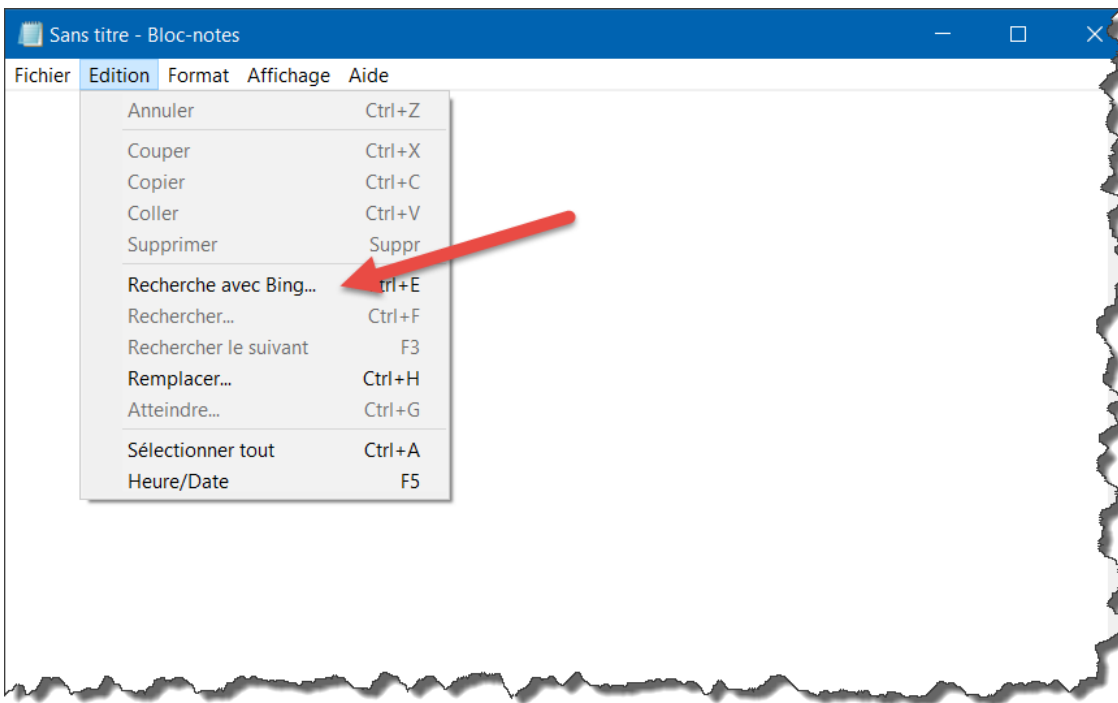
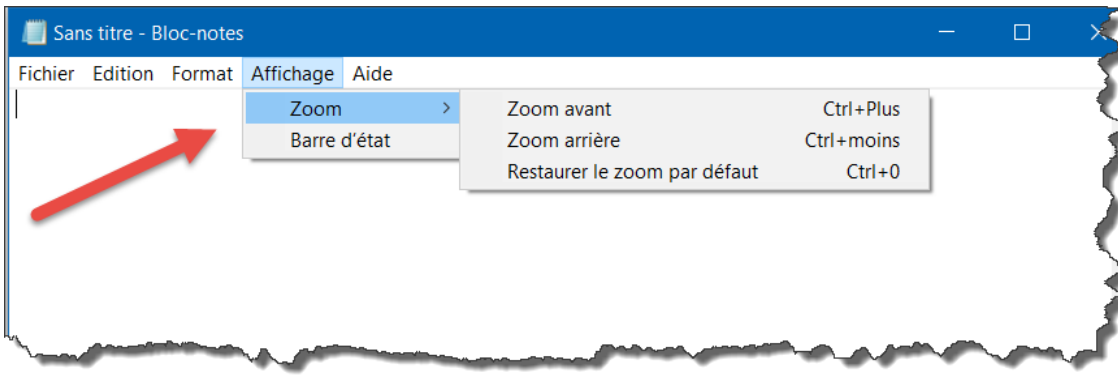
# Le bloc-note

Après de longues années de sommeil, le bloc-notes de Windows a été revu avec l'ajout d'une barre d'état et la possibilité de zoomer.

Vous pouvez utiliser les touches **Ctrl + Plus**, **Ctrl + moins** et **Ctrl + Mouse Wheel** pour zoomer et pour terminer utilisez **Ctrl + 0** pour restaurer le niveau de zoom à défaut.

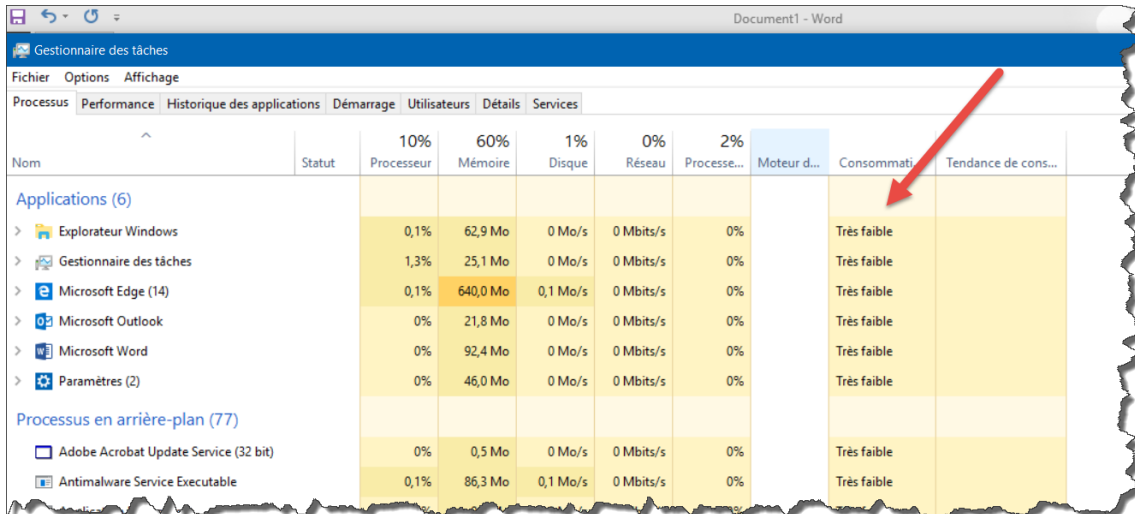
Le support des fin de ligne Unix/Linux(LF) et Macintosh (CR) a été aussi ajoutée.

Enfin, une recherche Bing a été ajoutée depuis le menu Edition / Recherche ou par les raccourcis CTRL+E.



## Le gestionnaire de tâches

Une amélioration intéressante concernant le [gestionnaire de tâches de Windows](#) qui est maintenant capable d'indiquer la consommation de l'énergie par processus.



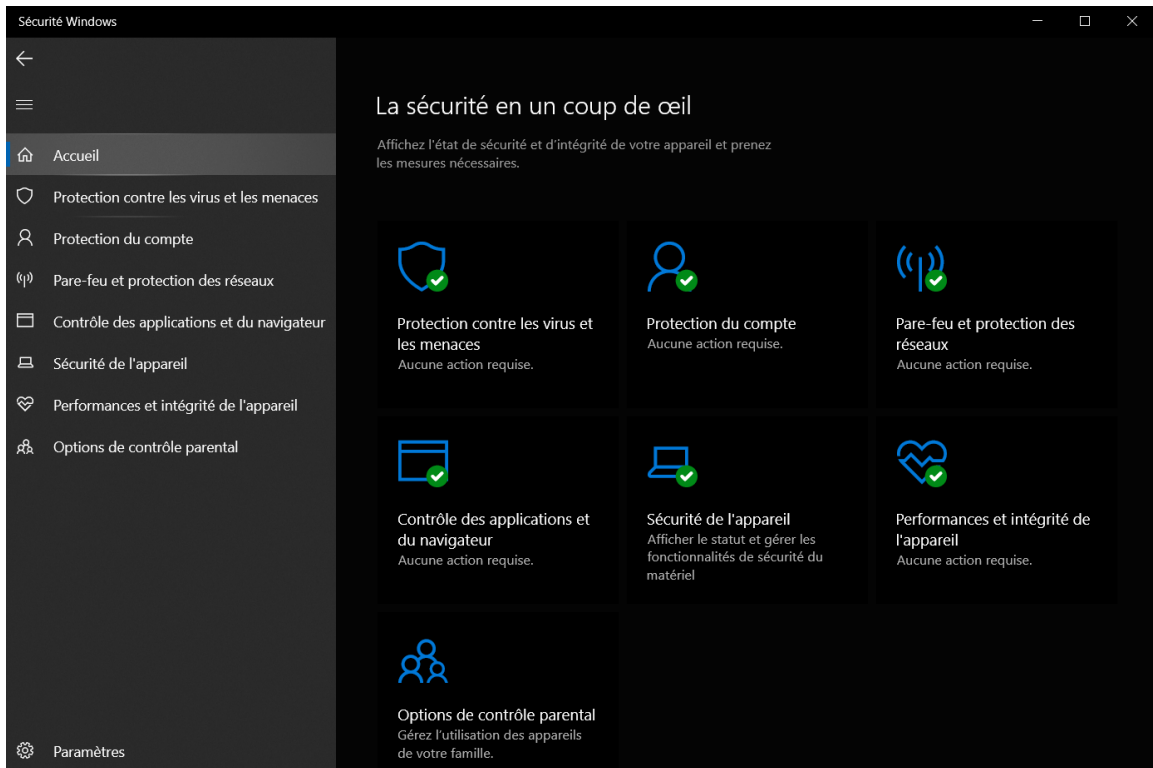
The screenshot shows the Windows Task Manager Performance tab. The 'Consommation' column is highlighted in yellow, and a red arrow points to it. The table below shows the energy consumption for various processes.

Nom	Statut	10% Processeur	60% Mémoire	1% Disque	0% Réseau	2% Processeur...	Moteur d...	Consommation	Tendance de cons...
<b>Applications (6)</b>									
> Explorateur Windows		0,1%	62,9 Mo	0 Mo/s	0 Mbits/s	0%		Très faible	
> Gestionnaire des tâches		1,3%	25,1 Mo	0 Mo/s	0 Mbits/s	0%		Très faible	
> Microsoft Edge (14)		0,1%	640,0 Mo	0,1 Mo/s	0 Mbits/s	0%		Très faible	
> Microsoft Outlook		0%	21,8 Mo	0 Mo/s	0 Mbits/s	0%		Très faible	
> Microsoft Word		0%	92,4 Mo	0 Mo/s	0 Mbits/s	0%		Très faible	
> Paramètres (2)		0%	46,0 Mo	0 Mo/s	0 Mbits/s	0%		Très faible	
<b>Processus en arrière-plan (77)</b>									
Adobe Acrobat Update Service (32 bit)		0%	0,5 Mo	0 Mo/s	0 Mbits/s	0%		Très faible	
Antimalware Service Executable		0,1%	86,3 Mo	0,1 Mo/s	0 Mbits/s	0%		Très faible	

## Sécurité

Les mises à jour précédentes de Windows 10 avaient apportées beaucoup d'amélioration de sécurité,

L'affichage du centre de sécurité Windows Defender permet maintenant la transparence pour un meilleur rendu.



## Windows Update

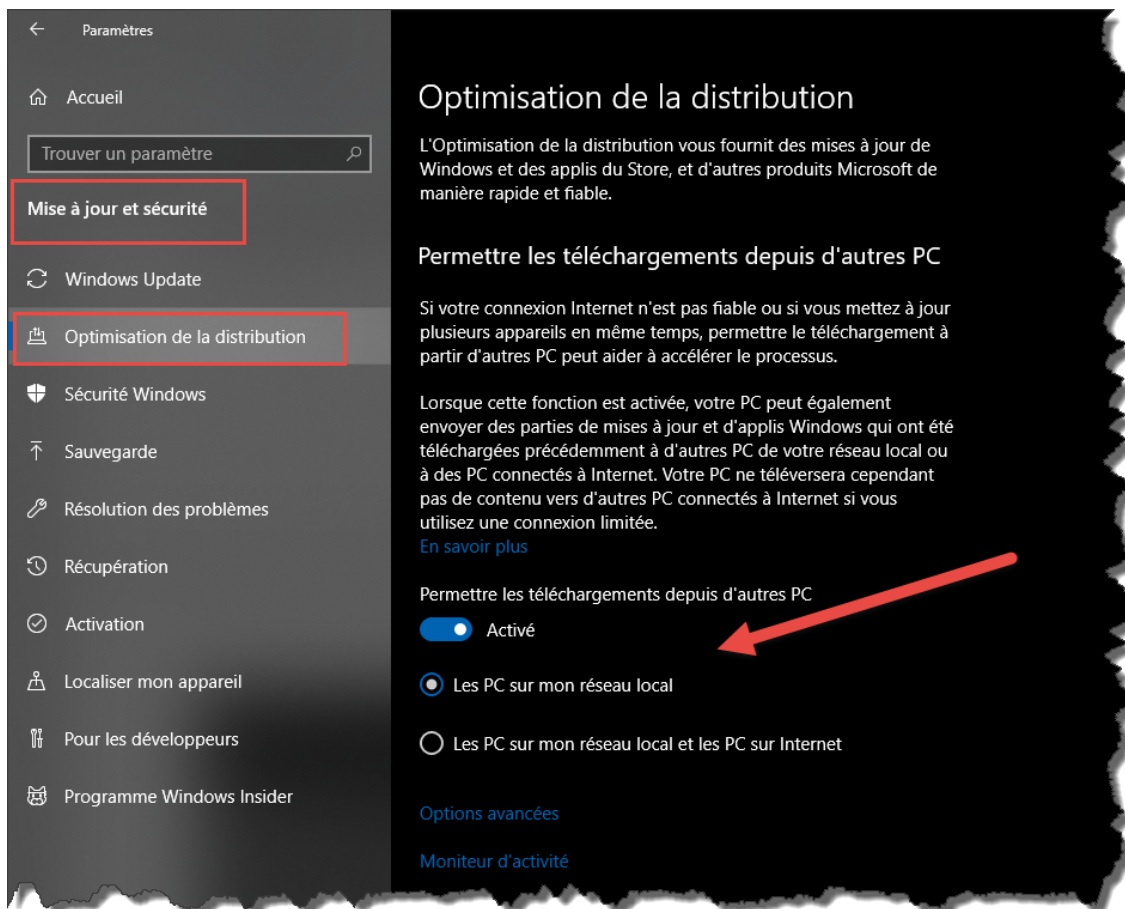
Les problèmes autour de Windows Update sur Windows 10 sont bien connus,

Un des challenges de Microsoft est donc d'améliorer ce service très sensibles et qui posent des problèmes aux utilisateurs de Windows 10.

La présentation de Windows Update a été modifiée avec la sortie du menu Optimisation des livraisons pour le mettre à gauche.

Pour rappel ce menu permet de configurer la bande passante et le volume de données alloué à Windows Update de Windows 10 :





## Application Votre Téléphone

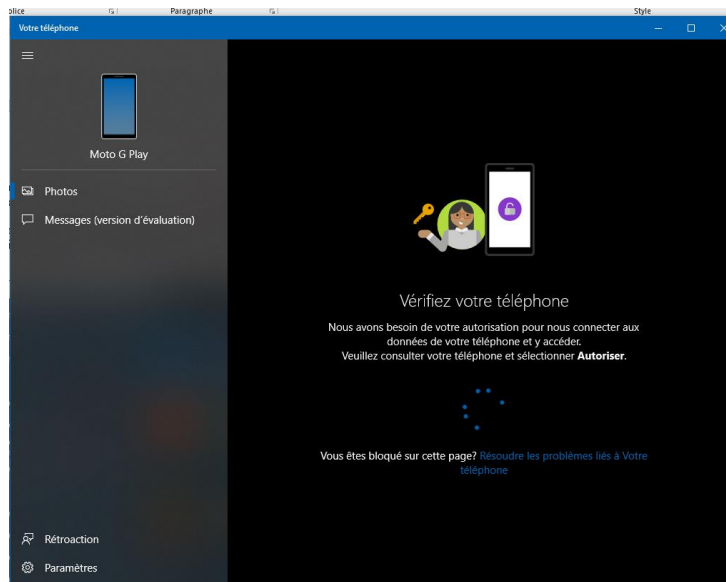
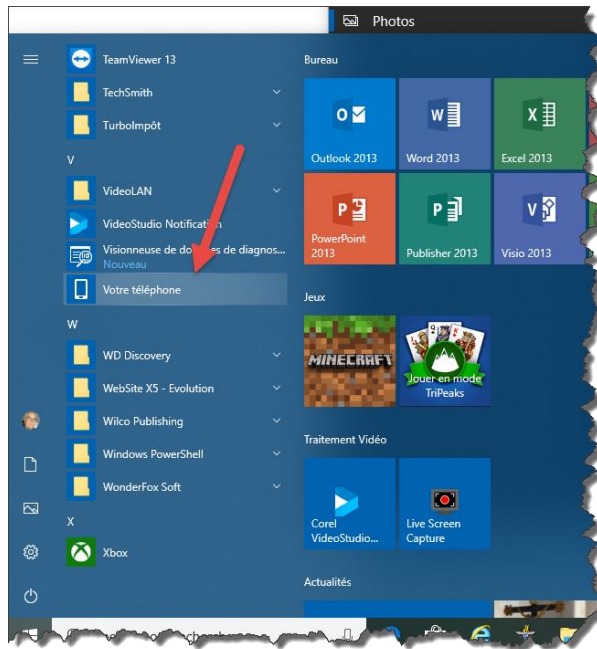
Enfin cette nouvelle version de Windows 10 amène une nouvelle application « Votre Téléphone » avec une icône directement sur le bureau.

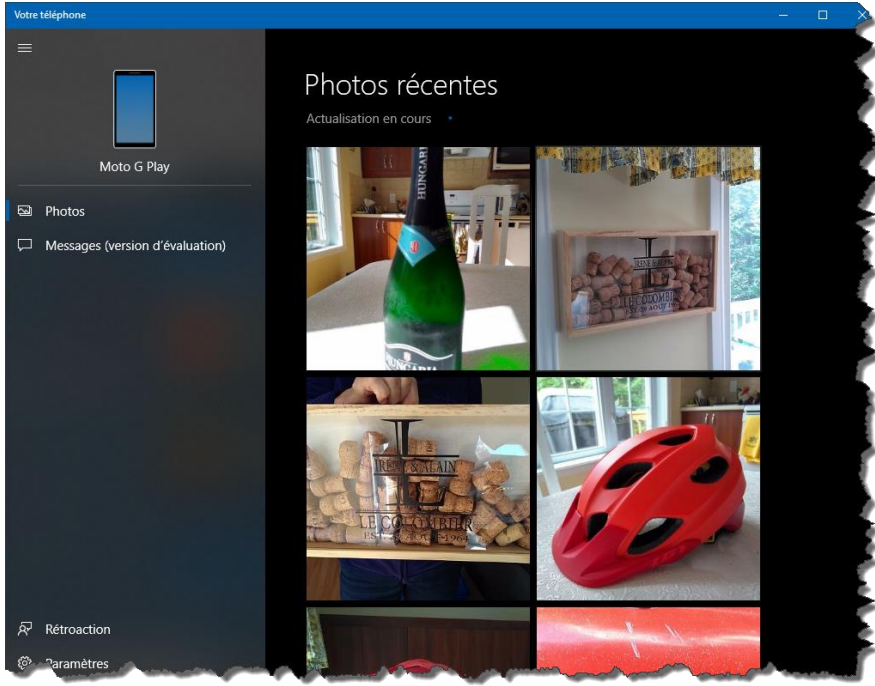
Microsoft entend bien améliorer la situation en proposant plus de synergie entre les deux systèmes avec la prochaine mise à jour de Windows 10.

Cette application va permettre de mieux synchroniser Android et Windows.

En effet, l'éditeur annonce que « les photos les plus récentes seront synchronisées avec le PC automatiquement » et ceci sans OneDrive.

La configuration se fait à partir de l'application Your Phone, qui proposera d'installer l'application de synchronisation sur Android.





# Améliorations en vrac

Quelques améliorations en vrac.

- Windows 10 version 1809 apporte une nouvelle classe de pilotes pour les cartes SIM et modems USB ( Mobile Broadband ou MBB).
- Windows 10 introduit le support d'image High Efficiency Image File Format (HEIF) depuis la mise à jour Avril 2018 et dans cette mise à jour 1809, vous pouvez effectuer des rotations d'image dans l'explorateur de fichiers ou éditer les métadonnées. Pour effectuer une rotation, faites un simple clic droit sur le fichier et rotation.

